

Муниципальное бюджетное дошкольное образовательное учреждение
детский сад № 61

620142, г. Екатеринбург, ул. 8 Марта, д. 129А, тел. (343) 210-55-33, адрес эл. почты
mdou61@eduekb.ru

СОГЛАСОВАНО
Педагогическим советом

МБДОУ детский сад № 61
(протокол от 17 апреля 2023 г. № 4)

УТВЕРЖДАЮ
Заведующий МБДОУ
детский сад № 61
О.В.Вахрушева
17 апреля 2023 г.



Отчет
о результатах самообследования
*Муниципального бюджетного дошкольного
образовательного учреждения детского сада № 61*
за 2022 год

Аналитическая часть

I. Общие сведения об образовательной организации

| | |
|--|---|
| Наименование образовательной организации | Муниципальное бюджетное дошкольное образовательное учреждение детский сад № 61 (МБДОУ д\с № 61) |
| Руководитель | Вахрушева Оксана Викторовна |
| Адрес организации | 620142, г. Екатеринбург, ул. 8 Марта, 129А |
| Телефон, факс | +7(343)210-55-33 |
| Адрес электронной почты | mdou61@eduekb.ru |
| Учредитель | Департамент образования Администрации города Екатеринбурга |
| Дата создания | 2013 год |
| Лицензия | От 27.11.2014 № 17701, серия 66 ЛО1 № 0003700 |

Муниципальное бюджетное дошкольное образовательное учреждение детский сад № 61 (далее – МБДОУ № 61) расположено в жилом районе города вдали от производящих предприятий и торговых мест. Здание детского сада построено по типовому проекту, после капитального ремонта введен в эксплуатацию в 2013 году. Проектная наполняемость на 100 мест. Общая площадь здания 903,7 кв. м, из них площадь помещений, используемых непосредственно для нужд образовательного процесса, 413 кв. м.

Цель деятельности МБДОУ № 61 – осуществление образовательной деятельности по реализации образовательных программ дошкольного образования.

Предметом деятельности МБДОУ № 61 является формирование общей культуры, развитие физических, интеллектуальных, нравственных, эстетических и личностных качеств, формирование предпосылок учебной деятельности, сохранение и укрепление здоровья воспитанников.

Режим работы МБДОУ № 61.

Рабочая неделя – пятидневная, с понедельника по пятницу. Длительность пребывания детей в группах – 10,5 часов. Режим работы групп – с 7:30 до 18:00.

II. Система управления организации

Управление МБДОУ № 61 осуществляется в соответствии с действующим законодательством и уставом МБДОУ № 61.

Управление МБДОУ № 61 строится на принципах единоначалия и коллегиальности. Коллегиальными органами управления являются: педагогический совет, общее собрание работников. Единоличным исполнительным органом является руководитель – заведующий.

Органы управления, действующие в МБДОУ № 61

| Наименование органа | Функции |
|----------------------|---|
| Заведующий | Контролирует работу и обеспечивает эффективное взаимодействие структурных подразделений организации, утверждает штатное расписание, отчетные документы организации, осуществляет общее руководство Детским садом |
| Педагогический совет | Осуществляет текущее руководство образовательной деятельностью Детского сада, в том числе рассматривает вопросы: – развития образовательных услуг; – регламентации образовательных отношений; – разработки образовательных программ; – выбора учебников, учебных пособий, средств обучения и воспитания; – материально-технического обеспечения образовательного |

| | |
|---------------------------|---|
| | процесса; – аттестации, повышении квалификации педагогических работников; – координации деятельности методических объединений |
| Общее собрание работников | Реализует право работников участвовать в управлении образовательной организацией, в том числе: – участвовать в разработке и принятии коллективного договора, Правил трудового распорядка, изменений и дополнений к ним; – принимать локальные акты, которые регламентируют деятельность образовательной организации и связаны с правами и обязанностями работников; – разрешать конфликтные ситуации между работниками и администрацией образовательной организации; – вносить предложения по корректировке плана мероприятий организации, совершенствованию ее работы и развитию материальной базы |

Структура и система управления соответствуют специфике деятельности МБДОУ № 61

III. Оценка образовательной деятельности

Образовательная деятельность в МБДОУ № 61 организована в соответствии с Федеральным законом от 29.12.2012 № 273-ФЗ «Об образовании в Российской Федерации», ФГОС дошкольного образования. Образовательная деятельность ведется на основании утвержденной основной образовательной программы дошкольного образования, которая составлена в соответствии с ФГОС дошкольного образования, с учетом примерной образовательной программы дошкольного образования, санитарно-эпидемиологическими правилами и нормативами, с учетом недельной нагрузки.

Занятия в рамках образовательной деятельности ведутся по подгруппам. Продолжительность занятий соответствует СанПиН 1.2.3685-21 и составляет:

- в группах с детьми от 3 до 4 лет — до 15 мин;
- в группах с детьми от 4 до 5 лет — до 20 мин;
- в группах с детьми от 5 до 6 лет — до 25 мин;
- в группах с детьми от 6 до 7 лет — до 30 мин.

Между занятиями в рамках образовательной деятельности предусмотрены перерывы продолжительностью не менее 10 минут.

МБДОУ № 61 посещают 105 воспитанников в возрасте от 2 до 7 лет. В МБДОУ № 61 сформировано 4 группы общеразвивающей направленности. Из них:

- 1 группа раннего возраста – 25 воспитанников;
- 1 средняя группа – 27 воспитанников;
- 1 старшая группа – 23 воспитанника;
- 1 подготовительная к школе группа – 30 воспитанников.

Уровень развития детей анализируется по итогам педагогической диагностики. Формы проведения диагностики:

- диагностические занятия (по каждому разделу программы);
- диагностические срезы;
- наблюдения, итоговые занятия.

Разработаны диагностические карты освоения основной образовательной программы дошкольного образования МБДОУ № 61 (ООП Детского сада) в каждой возрастной группе. Карты включают анализ уровня развития целевых ориентиров детского развития и качества освоения образовательных областей. Так, результаты качества освоения ООП Детского сада на конец 2022 года выглядят следующим образом:

| | | | | |
|--------------------|------------|-------|------------|-------|
| Уровень достижения | Выше нормы | Норма | Ниже нормы | Итого |
|--------------------|------------|-------|------------|-------|

| целевых ориентиров детского развития | Кол- во | % | Кол- во | % | Кол- во | % | Кол- во | % воспитанников в пределах нормы |
|--|------------|----|------------|----|------------|----|------------|---|
| | | 54 | 36,7 | 79 | 57,5 | 17 | 5,8 | 105 |
| Качество освоения образовательных областей | 39 | 37 | 61 | 63 | 10 | 5 | 105 | 90 |

В июне 2022 года педагоги Детского сада проводили обследование воспитанников подготовительной группы на предмет оценки сформированности предпосылок к учебной деятельности в количестве 30 человек. Задания позволили оценить уровень сформированности предпосылок к учебной деятельности: возможность работать в соответствии с фронтальной инструкцией (удержание алгоритма деятельности), умение самостоятельно действовать по образцу и осуществлять контроль, обладать определенным уровнем работоспособности, а также вовремя остановиться в выполнении того или иного задания и переключиться на выполнение следующего, возможностей распределения и переключения внимания, работоспособности, темпа, целенаправленности деятельности и самоконтроля.

Результаты педагогического анализа показывают преобладание детей с высоким и средним уровнями развития (80%) при прогрессирующей динамике на конец учебного года, что говорит о результативности образовательной деятельности в МБДОУ № 61.

О роли родителей (законных представителей) в достижении результатов образовательной деятельности.

Педагоги МБДОУ используют разнообразные формы работы с родителями и уделяют этой работе большое значение в общей структуре воспитательно-образовательной работы с воспитанниками. Все педагоги считают наиболее важным направлением работы: воспитание и обучение детей (индивидуальная работа с родителями по вопросам воспитания и обучения детей). Выработка совместных требований к ребенку. Проведение родительских собраний, встреч по вопросам развития и помощи ребенку. Организация консультаций для родителей воспитателями и педагогами-специалистами. 60 % считают важным общение и развитие: Индивидуальная работа с родителями по вопросам развития личности ребенка, определение задач по развитию каждого ребенка. Организация консультаций специалистов и обмена опытом между родителями. 40% - Досуг: Выявление интересов родителей, их хобби и привлечение к организации досуга детей. Организация совместных с родителями мероприятий. Работа с родительским коллективом. 100 % считают важным направление - Здоровье: Просвещение родителей о возрастных и психологических особенностях развития ребенка на каждом возрастном этапе. Организация консультационной помощи по вопросам физического и психического здоровья детей. 20% - Научно-методическая работа: Анализ воспитательного влияния семейного воспитания; координация усилий семьи и МБДОУ в образовательном процессе. При этом педагоги отмечают, что проблемы возникают во всех направлениях работы с родителями.

Используются в работе педагогами Научно-методическая работа. Анализ воспитательного влияния семейного воспитания; координация усилий семьи и МБДОУ в образовательном процессе, беседы, индивидуальные консультации.

Наилучший результат по мнению педагогов имеют общение с родителями, родительские собрания, утренники, анкетирование, мастер-классы, информационные стенды, индивидуальные консультации и беседы с родителями.

Положительный опыт взаимодействия с родителями воспитанников наработан педагогическим коллективом. Взаимодействие с родителями (законными

представителями) воспитанников проводится с целью повышения их компетентности в вопросах воспитания и образования детей, вовлечение их в образовательную деятельность с использованием современных форм и методов. Созданы группы родительской общности каждой возрастной группы где обсуждаются оперативные вопросы, связанные с пребыванием воспитанников в детском саду, воспитательные и образовательные вопросы.

Нетрадиционные формы общения с родителями позволили достичь положительных результатов и повысили педагогическую культуру родителей, способствовали изменению их взглядов на воспитание ребенка в условиях семьи и повышению активности родителей. Тем не менее, остаются вопросы и направления работы, которые вызывают проблемы и противоречия, требуют дополнительных усилий и повышения уровней компетентности педагогов.

Наряду с этим есть затруднения по всем направлениям работы с родителями, есть необходимость в увеличении объема грамотного систематического методического сопровождения взаимодействия педагогов с родителями, повышения квалификации педагогов по современным аспектам взаимодействия с семьями воспитанников.

Воспитательная работа

Чтобы выбрать стратегию воспитательной работы, в 2022 году проводился анализ состава семей воспитанников.

Характеристика семей по составу

| Состав семьи | Количество семей | Процент от общего количества семей воспитанников |
|--------------------|------------------|--|
| Полная | 96 | 90 % |
| Неполная с матерью | 11 | 10 % |
| Неполная с отцом | 0 | 0 % |
| Оформлено опекунов | 0 | 0 % |

Характеристика семей по количеству детей

| Количество детей в семье | Количество семей | Процент от общего количества семей воспитанников |
|--------------------------|------------------|--|
| Один ребенок | 44 | 41% |
| Два ребенка | 42 | 40% |
| Три ребенка и более | 11 | 19% |

Воспитательная работа строится с учетом индивидуальных особенностей детей, с использованием разнообразных форм и методов, в тесной взаимосвязи воспитателей, специалистов и родителей. Детям из неполных семей уделяется большее внимание в первые месяцы после зачисления в МБДОУ № 61.

Педагоги строят свою работу согласно Рабочей программе воспитания, которая утверждена 01.09.2021 года. Систематически проводятся праздники, занятия, осуществляются совместные детско – родительские проекты по темам «23 февраля», День Победы, День космонавтики, в 2022 года участвовали в конкурсе «Я горжусь» исполняли Российский гимн совместно с отрядом ЮИД 120 гимназии.

Дополнительное образование

В 2022 году в Детском саду работали кружки по направлениям:

1) художественно-эстетическое: Театральная студия « Карамелька», « Лего –Леша», хореография, ;

2) социально-педагогическое: «Вокруг Света», «Речевичок»;

В дополнительном образовании было задействовано 65 процентов воспитанников МБДОУ № 61.

IV. Оценка функционирования внутренней системы оценки качества образования

В МБДОУ № 61 утверждено положение о внутренней системе оценки качества образования от 29.04.2022. Мониторинг качества образовательной деятельности в 2022 году показал хорошую работу педагогического коллектива и высокую степень удовлетворенности родителей.

Состояние здоровья и физического развития воспитанников удовлетворительные. 88 процентов детей успешно освоили образовательную программу дошкольного образования в своей возрастной группе. Воспитанники подготовительных групп показали высокие показатели готовности к школьному обучению (80%) и 15 процентов выпускников зачислены в школы с углубленным изучением предметов. В течение года воспитанники Детского сада успешно участвовали в конкурсах и мероприятиях различного уровня.

В период с 15.07.2022 по 04.08.2022 проводилось анкетирование 69 родителей, получены следующие результаты:

По группам детского сада

Удовлетворенность качеством образования на основе опроса родителей (законных представителей) воспитанников по группам детского сада следующая. В младшей группе удовлетворенность составляет 85%, средней - 88%, старшей - 78% и подготовительной - 76%. При этом родители считают, не все получатели образовательных услуг удовлетворены доброжелательностью, вежливостью работников образовательной организации, обеспечивающих первичный контакт и информирование получателя услуги при непосредственном обращении в организацию (1,45% от общего числа опрошенных респондентов), не все получатели образовательных услуг удовлетворены графиком работы организации (2,90% от общего числа опрошенных респондентов). Не все получатели образовательных услуг удовлетворены в целом условиями оказания образовательных услуг в образовательной организации (5,80% от общего числа опрошенных респондентов)

В целом по детскому саду

В целом по детскому саду 93% родителей удовлетворены качеством оказания услуг и готовы рекомендовать детский сад своим родственникам и знакомым.

V. Оценка кадрового обеспечения

МБДОУ № 61 укомплектован педагогами на 100 процентов согласно штатному расписанию. Всего работают 21 человек. Педагогический коллектив МБДОУ № 61 насчитывает 8 педагогов и специалистов. Соотношение воспитанников, приходящихся на 1 взрослого:

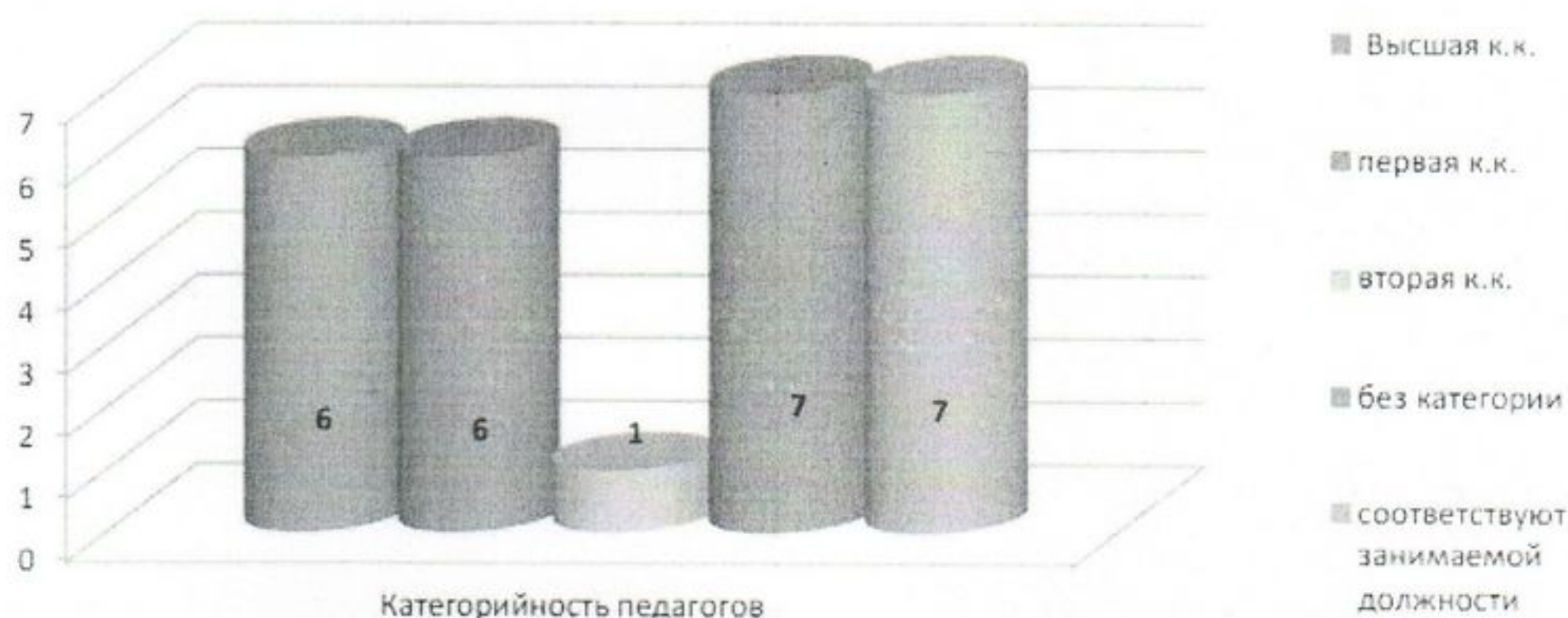
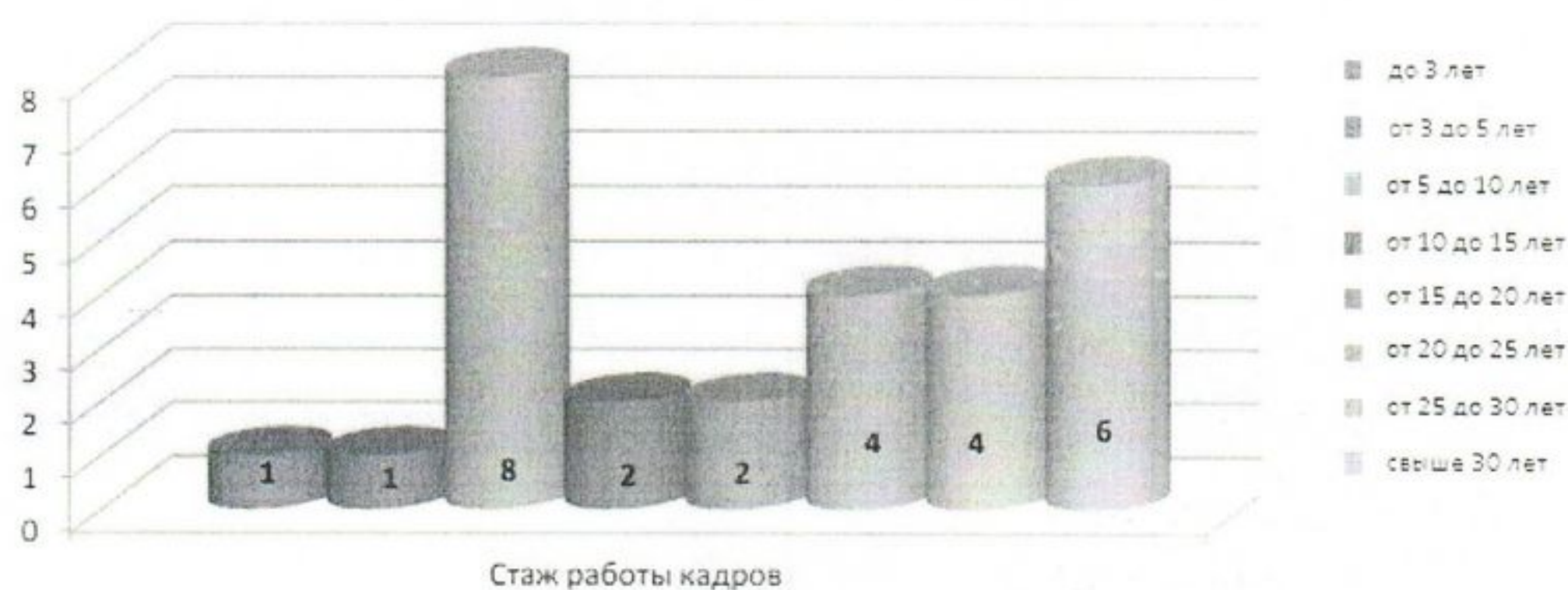
- воспитанник/педагоги – 13/1;
- воспитанники/все сотрудники – 5/1.

За 2022 год педагогические работники прошли аттестацию и получили:

- первую квалификационную категорию – 1 воспитатель.

Курсы повышения квалификации в 2022 году прошли 8 работников МБДОУ № 61, из них 8 педагогов. На 29.12.2022 г. 2 педагога проходят обучение в вузах по педагогическим специальностям.

Диаграмма с характеристиками кадрового состава МБДОУ № 61.



В 2022 году педагоги МБДОУ № 61 приняли участие:

- во Всероссийском форуме «Воспитатели России»: «Дошкольное воспитание новые ориентиры для педагогов и родителей»; курс вебинаров «Воспитатели России»
- научно – практической конференции «Развитие современного детского сада в эпоху цифровой трансформации образования-2022»;
- онлайн Марафон «Soft skills навыки успешного дошкольника».
- во Всероссийском форуме «Педагоги России: инновации в образовании».
- Всероссийские компетентных практик «Формирование стратегий предотвращения детской жестокости и обеспечение психологической безопасности детей дошкольного возраста (антибуллинговая политика в ДОО);

Детский сад укомплектован кадрами полностью. Педагоги постоянно повышают свой профессиональный уровень, эффективно участвуют в работе методических объединений, знакомятся с опытом работы своих коллег и других дошкольных учреждений, а также самообразовываются. Все это в комплексе дает хороший результат в организации педагогической деятельности и улучшении качества образования и воспитания дошкольников.

Об ИКТ-компетенциях педагогов

Анализ данных, полученных на основе наблюдения и опроса воспитателей по применению ими информационных и дистанционных технологий в образовательной деятельности, в том числе и дополнительном образовании, показал, что педагоги испытывали существенные трудности, связанные с отсутствием необходимых компетенций для подготовки к дистанционным занятиям и их проведению, при применении дистанционных инструментов для проведения занятий 98% педагогов отметили, что в их педагогической деятельности ранее не практиковалась такая форма

обучения и у них не было опыта для ее реализации. В 2022 году возник вопрос о необходимости перехода на отечественные платформы социальных сетей и браузеры.

Повышение квалификации

Результаты анализа направлений и тематики дополнительных профессиональных программ (повышение квалификации), которые освоили воспитатели детского сада за три последние года, включая и 2022 год, показывают, что все они по профилю педагогической деятельности. В 2022 году ответственному лицу предусмотреть обучение педагогов дошкольной организации по тематическим дополнительным профессиональным программам (повышение квалификации), направленных на формирование/совершенствование ИКТ-компетенций, повышение компьютерной грамотности для последующего обеспечения качества образовательной деятельности с применением дистанционных образовательных технологий, по внедрению, принятой в конце 2022 года Федеральной Образовательной программы дошкольного образования.

VI. Оценка учебно-методического и библиотечно-информационного обеспечения

В МБДОУ № 61 библиотека является составной частью методической службы. Библиотечный фонд располагается в методическом кабинете, кабинетах специалистов, группах детского сада. Библиотечный фонд представлен методической литературой по всем образовательным областям основной общеобразовательной программы, детской художественной литературой, периодическими изданиями, а также другими информационными ресурсами на различных электронных носителях. В каждой возрастной группе имеется банк необходимых учебно-методических пособий, рекомендованных для планирования воспитательно-образовательной работы в соответствии с обязательной частью ООП.

В 2022 году детский сад пополнил учебно-методический комплект к основной общеобразовательной программе дошкольного образования «От рождения до школы» в соответствии с ФГОС. Приобрели наглядно-дидактические пособия:

- учебно – методический комплект для детей 2-3 лет;
- картины для рассматривания, плакаты;
- комплексы для оформления родительских уголков;
- рабочие тетради для обучающихся.

Оборудование и оснащение методического кабинета достаточно для реализации образовательных программ. В методическом кабинете созданы условия для возможности организации совместной деятельности педагогов. Однако кабинет недостаточно оснащен техническим и компьютерным оборудованием.

Информационное обеспечение МБДОУ № 61 включает:

- информационно-телекоммуникационное оборудование – в 2022 году пополнилось 1 ноутбуком;
- программное обеспечение – позволяет работать с текстовыми редакторами, Интернет-ресурсами, фото-, видеоматериалами, графическими редакторами.

В МБДОУ № 61 учебно-методическое и информационное обеспечение достаточно для организации образовательной деятельности и эффективной реализации образовательных программ.

VII. Оценка материально-технической базы

В Детском саду сформирована материально-техническая база для реализации образовательных программ, жизнеобеспечения и развития детей. В детском саду оборудованы помещения:

- групповые помещения – 4;
- кабинет заведующего – 1;
- методический кабинет – 1;
- музыкальный \физкультурный зал – 1;

- пищеблок – 1;
- прачечная – 1;
- медицинский кабинет – 1;

При создании предметно-развивающей среды воспитатели учитывают возрастные, индивидуальные особенности детей своей группы. Оборудованы групповые комнаты, включающие игровую, познавательную, обеденную зоны.

Материально-техническое состояние детского сада и территории соответствует действующим санитарно-эпидемиологическим требованиям к устройству, содержанию и организации режима работы в дошкольных организациях, правилам пожарной безопасности, требованиям охраны труда.

Материально-техническое обеспечение для проведения занятий с воспитанниками

Оценка материально-технического оснащения детского сада при проведении занятий с воспитанниками выявила следующие трудности:

- для полноценной (качественной) организации и проведения занятий по робототехнике и Лего-конструированию необходимо приобретение планшета;
- недостаточно необходимого оборудования (ноутбуков, компьютеров или планшетов) по группам детского сада.

Материально-техническое обеспечение для проведения общесадовских мероприятий

Наличие материально-технического оснащения по группам детского сада для организации массовых общесадовских мероприятий с родителями (законными представителями) воспитанников свидетельствует о недостаточном количестве технических средств и программного обеспечения. Поэтому необходимо в 2023 году внести в план мероприятий по обновлению материально-технической базы о выделении денежных средств на приобретение соответствующего оборудования и программного обеспечения из внебюджетных средств.

Результаты анализа показателей деятельности организации

Данные приведены по состоянию на 31.12.2022.

| Показатели | Единица измерения | Количество |
|---|--------------------------|-------------------|
| Образовательная деятельность | | |
| Общее количество воспитанников, которые обучаются по программе дошкольного образования в том числе обучающиеся: | человек | 105 |
| в режиме полного дня (10,5 часов) | | 105 |
| в режиме кратковременного пребывания (3–5 часов) | | 0 |
| в семейной дошкольной группе | | 0 |
| по форме семейного образования с психолого-педагогическим сопровождением, которое организует детский сад | | 0 |
| Общее количество воспитанников в возрасте до трех лет | человек | 0 |
| Общее количество воспитанников в возрасте от трех до восьми лет | человек | 105 |

| | | |
|--|----------------------|------------|
| Количество (удельный вес) детей от общей численности воспитанников, которые получают услуги присмотра и ухода, в том числе в группах: | человек (процент) | |
| 10,5-часового пребывания | | 105 (100%) |
| 12–14-часового пребывания | | 0 (0%) |
| круглосуточного пребывания | | 0 (0%) |
| Численность (удельный вес) воспитанников с ОВЗ от общей численности воспитанников, которые получают услуги: | человек (процент) | |
| по коррекции недостатков физического, психического развития | | 0 (0%) |
| обучению по образовательной программе дошкольного образования | | 0 (0%) |
| присмотру и уходу | | 0 (0%) |
| Средний показатель пропущенных по болезни дней на одного воспитанника | день | 31 |
| Общая численность педагогов, в том числе количество педагогов: | человек | 8 |
| с высшим образованием | | 4 |
| высшим образованием педагогической направленности (профиля) | | 4 |
| средним профессиональным образованием | | 4 |
| средним профессиональным образованием педагогической направленности (профиля) | | 0 |
| Количество (удельный вес численности) педагогических работников, которым по результатам аттестации присвоена квалификационная категория, в общей численности педагогических работников, в том числе: | человек (процент) | 2 (12%) |
| с высшей | | 1 (12%) |
| первой | | 1 (12%) |
| Количество (удельный вес численности) педагогических работников в общей численности педагогических работников, педагогический стаж работы которых составляет: | человек (процент) | |
| до 5 лет | | 2 (25%) |
| больше 30 лет | | 0 (0%) |
| Количество (удельный вес численности) педагогических работников в общей численности педагогических работников в возрасте: | человек (процент) | |
| до 30 лет | | 3 (37%) |

| | | |
|---|-------------------|---------|
| от 55 лет | | 0(0%) |
| Численность (удельный вес) педагогических и административно-хозяйственных работников, которые за последние 5 лет прошли повышение квалификации или профессиональную переподготовку, от общей численности таких работников | человек (процент) | 14(70%) |
| Численность (удельный вес) педагогических и административно-хозяйственных работников, которые прошли повышение квалификации по применению в образовательном процессе ФГОС, от общей численности таких работников | человек (процент) | 14(70%) |
| Соотношение «педагогический работник/воспитанник» | человек/человек | 13/1 |
| Наличие в детском саду: | да/нет | |
| музыкального руководителя | | да |
| инструктора по физической культуре | | да |
| учителя-логопеда | | да |
| логопеда | | нет |
| учителя-дефектолога | | нет |
| педагога-психолога | | нет |
| Инфраструктура | | |
| Общая площадь помещений, в которых осуществляется образовательная деятельность, в расчете на одного воспитанника | кв. м | 5 |
| Площадь помещений для дополнительных видов деятельности воспитанников | кв. м | 50 |
| Наличие в детском саду: | да/нет | |
| физкультурного зала | | да |
| музыкального зала | | да |
| прогулочных площадок, которые оснащены так, чтобы обеспечить потребность воспитанников в физической активности и игровой деятельности на улице | | да |

Анализ показателей указывает на то, что Детский сад имеет достаточную инфраструктуру, которая соответствует требованиям СанПиН 2.4.1.3049-13 «Санитарно-эпидемиологические требования к устройству, содержанию и организации режима работы дошкольных образовательных организаций» и позволяет реализовывать образовательные программы в полном объеме в соответствии с ФГОС ДО.

МБДОУ № 61 укомплектован достаточным количеством педагогических и иных работников, которые имеют высокую квалификацию и регулярно проходят повышение квалификации, что обеспечивает результативность образовательной деятельности.